

DĚTSKÝ DOMOV

A

ŠKOLNÍ JÍDELNA

Kralupy nad Vltavou

VÝROČNÍ ZPRÁVA

o činnosti školského zařízení



za školní rok 2015/2016

V Ý R O Č N Í Z P R Á V A

školní rok 2015 / 2016

1. Základní údaje o DD

- Název (dle zřizovací listiny): Dětský domov a Školní jídelna, Kralupy nad Vltavou
U Sociálního domu 438
- Adresa: U Sociálního domu 438, 27801 Kralupy nad Vltavou
- Zřizovatel: Krajský úřad Středočeského kraje
se sídlem: Zborovská 11, 15021 Praha 5
IČ: 49 521 641

- Identifikátor zařízení (IZO): 600027864
- IČO: 49521641
- Kontakty:
 - Telefon: 315727395
 - Mobilní telefon: 727876179
 - Fax: 315721650
 - Podatelna: DDUME@kr-s.cz
 - E-mailová adresa: detskydomovkralupy@iol.cz
 - www stránky: <http://ddkralupy.cz>
 - ID datové schránky: f3tw8as
 - Údaje o vedení školského zařízení:

Ředitelka školského zařízení:	Bc. Jana Dubcová	603264925
Vedoucí stravování:	Ladislava Bejrová	728820696
Vedoucí směn vychovatelů:	Olga Nešetřilová, Dis.	721967304
	Petra Polominiová	722934476
Hospodářská pracovnice, sociální pracovnice:		
	Daniela Jelínková	606862040
		727876178

- Datum poslední změny zařazení do rejstříku: 30. 11. 2009, jiné změny nebyly uskutečněny
- Den zahájení činnosti: 1. 7. 1996

2. Charakteristika DD

Školské zařízení sdružuje:

I. Součástí školského zařízení – nejvyšší počet ubytovaných, strážníků a naplněnost (k 30. 9. 2016)

Typ zařízení	IZO	Nejvyšší povolený počet dětí	Skutečný počet dětí (strážníků)
Dětský domov	102286515	22	22
Školní jídelna	110027949	30	22

- Vymezení hlavní činnosti:

Hlavní účel a předmět činnosti příspěvkové organizace je vymezen zákonem č. 109/2002 Sb., o výkonu ústavní výchovy nebo ochranné výchovy ve školských zařízeních a o preventivně výchovné péči ve školských zařízeních a o změně dalších zákonů, v platném znění a prováděcími předpisy, a zákonem 561/2004 Sb. o předškolním, základním, středním, vyšším odborném a jiném vzdělávání (školský zákon), v platném znění a prováděcími předpisy.

Dětský domov – vymezen § 12 zákona č.109/2002 Sb., a prováděcími předpisy.

Školní jídelna - vymezen §119 zákona č. 561/2004 Sb., a prováděcími předpisy.

V rámci hlavního účelu a předmětu činnosti toto školské zařízení poskytuje od ledna 2005 závodní stravování pro zaměstnance škol a školských zařízení zřizovaných Středočeským krajem.

- Doplňková činnost:

V souladu s § 27 zákona č.250/2000 Sb., o rozpočtových pravidlech územních rozpočtů, ve znění pozdějších předpisů.

Okruhy doplňkové činnosti:

- Hostinská činnost

Doplňková činnost, která je živností podle zákona č.455/1991 Sb., o živnostenském podnikání, ve znění pozdějších předpisů.

Zařízení doplňkovou činnost neprovozuje

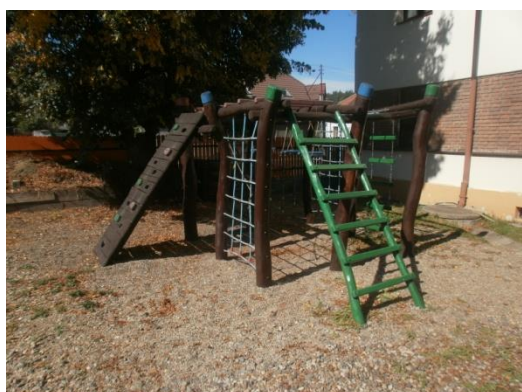
- Materiálně technické podmínky (budovy a jejich vlastnictví, odloučená pracoviště, prostorové zabezpečení, materiální vybavení apod.)

Zařízení má ve správě majetku jednu budovu o výměře 296 m². Budova je stavěna neúčelově. Byla postavena v roce 1935 a původně sloužila jako sociální zařízení se zdravotním střediskem. Jako dětský domov funguje až od roku 1955. Jedná se o zděnou budovu se čtyřmi podlažími (v roce 2007 bylo v rámci investiční akce přistaveno jedno podlaží). Tato budova je využívána k trvalému a nepřetržitému ubytování dětí.



Zařízení dále užívá sportoviště a rekreační plochu o celkové výměře 766 m², která slouží k volno časovým aktivitám dětí. Je vybavena zabudovaným bazénem včetně krytu, pingpongovým stolem, trampolínou, streetballovým košem, dvěma domečky na sportovní potřeby a zahradní náčiní, lavičkami, venkovním altánem s krbem, dřevěnou průlezkou pro starší děti „Supí hnízdo“.





I menší děti mají dostatečné vyžití na zahradě. Velice často využívají zahradní sestavu s houpačkami, klouzačkou a dalšími doplňky a pískoviště.



Poslední úpravy proběhly v roce 2015, kdy byla pozornost věnována oplocení budovy. Proběhla oprava plotu - výměna latí, včetně nových vrátek, a výměna pletiva včetně podhrabových desek. Je třeba ještě provést opravu betonové základny plotu - penetrační úpravou.





Bylo přesunuto a nově zbudováno ohniště, které je obzvláště v letních měsících využíváno.



Starý a již velmi poškozený betonový pingpongový stůl byl nahrazen moderním, venkovním skládacím pingpongovým stolem.



Více na: <http://ddkralupy.cz/o-nas/nase-budova>

V budově se nachází:

sklepní prostory: sklad na brambory, kolárna, lyžárna, kotelna, dílna a obouvárna

1. nadpodlaží: 1 kancelář ředitele a sociální pracovnice, 1 kancelář hospodářské pracovnice a vedoucí stravování, přijímací - společenská místnost, kuchyň, jídelna, příruční sklady potravin a hygienických potřeb, sociální zázemí pro dospělé a úklidová místnost, hrubá přípravná pro čištění zeleniny

2. nadpodlaží: izolace včetně sociálního zázemí, místnost pro vychovatele, 3 ložnice pro děti +, 1 obývací pokoj, 1 koupelna, 1 WC, balkón, úklidová místnost

3. nadpodlaží: zde 3 ložnice pro děti, šatna, prádelna, úklidová místnost, 2x koupelna, 2x WC

4. nadpodlaží: nachází se zde 3 ložnice pro děti, šatna, prádelna určená pro děti, 2x koupelna, 2x WC, úklidová místnost

více na. <http://ddkralupy.cz/o-nas/interier-domova>

Zařízení disponuje celkem třemi osobními automobily:

1. Volkswagen CADDY (rok výroby 2011)

2. Peugeot P 107 (rok výroby 2011)

3. Škoda Fabia (rok výroby 2003), získáno bezúplatným převodem od Středočeského kraje.

Zařízení využívá osobní automobily k sobě zásobování potravinami, hygienickými potřebami apod., dále k převozu dětí k lékaři, na kulturní a společenské akce, na sportovní akce, na rekreační pobyty.

Veškerý movitý a nemovitý majetek byl ke dni 30. listopadu předán zřizovatelem k hospodaření naší organizaci (uvedeno v příloze zřizovací listiny).

- Metody a formy práce

Organizace výchovných činností:

Základní organizační jednotkou jsou tři rodinné skupiny. S dětmi pracuje 6 vychovatelek a 2 asistentky pedagoga, které zajišťují noční služby. V případě nemoci nebo čerpání dovolené zastupuje bývalá, dnes již ve starobním důchodu asistentka pedagoga na 0,2 úvazku.

Individuální péči s dětmi zabezpečují celkem 2 sociální asistentky, jedna v dopoledních hodinách, ta se věnuje dětem, které nejsou umístěny v žádném školském zařízení a dětem nemocným. Druhá vypomáhá s individuální péčí vychovatelkám v odpoledních hodinách. Tyto pracovnice nejsou pedagogickými pracovníky. Vyžaduje-li provoz zařízení zvýšený počet výchovných pracovníků (výjezd na společenské a sportovní akce, nemoc dítěte apod.) vychovatelky po dohodě vypomáhají nad rámec počtu hodin v měsíci (přespočetné hodiny) nebo vybírají následně náhradní volno.

Výchozí směnicí pro výchovně vzdělávací práci je „Vnitřní řád“, pro děti ve zjednodušenější verzi "Domácí řád", jehož přílohou je minimální program sociálně patologických jevů. Skladba dne je dána režimem dne (PO- PÁ a SO+NE + volné a prázdninové dny). Děti tráví ve všední dny dopolední hodiny ve škole, samotná výchovně - vzdělávací činnost probíhá od 13,00 hodin. Směny pedagogických pracovníků jsou dány „rozvrhem přímé práce u dětí“, každým začátkem školního roku jsou upravovány dle školního rozvrhu dětí. Denní vychovatelky nastupují na pracoviště 1 hodinu před započítáním přímé práce u dětí a odcházejí z pracoviště půl hodiny po skončení přímé práce. Tento čas využívají k přípravě a k vedení dokumentace, také ke vzájemnému předávání informací. Vychovatelka zahajující první službu přebírá zodpovědnost za všechny děti do předání druhé a třetí vychovatelce.

Vychovatelky končí službu ve 20 hodin, jedna ukončuje službu u dětí v 21 hodin, tento čas využívá k individuálním pohovorům se staršími dětmi. Ve 20 hodin nastupuje a přebírá děti asistentka pedagoga – noční vychovatelka. V době předávání dětí asistentce pedagoga je zajištěna ukončená osobní večerní hygiena dětí a veškerá příprava na druhý den.

Vychovatelky předem písemně zpracovávají týdenní plán výchovně vzdělávací činnosti, vždy na dny, na které připadá jejich směna, plány jsou rámcové, zahrnují

veškeré výchovné složky, stanoví cíle a formy výchovy. Vychovatelka se snaží držet se plánu, avšak uzpůsobí ho aktuálně vzniklým podmínkám (počasí, nepředpokládané akce apod.). Snahou je zařazovat úměrné množství organizovaných činností a zařazovat optimální množství rekreačních a volných činností. Stále však musí vychovatelka mít přehled o činnostech dětí.

Děti plní úkoly vyplývající z domácího (vnitřního) řádu, z režimu dne, z pokynů pracovníků domova, z povinnosti řádné přípravy na vyučování a budoucí povolání. Udržují pořádek nejen v prostorách, které obývají, ale i ve společných, pečují řádně o svěřené věci, prádlo, oděv, učebnice, školní potřeby a pomůcky, jsou vedeny k tomu, aby neplývaly jídlem, šetřily vodou a elektřinou. V rámci individuálních možností a schopností se podílejí děti na pracích pro domov (úklid budovy, péče o prádlo, pomoc v kuchyni apod.).

Zapojují se do veřejně prospěšných prací, zaměřených na zlepšení životního prostředí domova a jeho okolí (úprava zahrady apod.)

Organizace vzdělávání dětí:

Děti z našeho zařízení docházejí do zdejší spádové mateřské školy, základní školy nebo základní školy praktické. Děti, které jsou v posledním ročníku ZŠ, za pomoci své vychovatelky, popřípadě po konzultaci s výchovným poradcem školy nebo pracovníci pedagogicko - psychologické poradny a souhlasem zákonného zástupce, vybírají společně s dítětem vhodnou školu. V případě nedostupnosti či nespolupráce zákonných zástupců, je úkon řešen ve spolupráci s příslušným OSPODem, a v daném postupováno dle zákona 109/2002 Sb. , o výkonu ústavní výchovy nebo ochranné výchovy ve školských zařízeních a o preventivně výchovné péči ve školských zařízeních a změně dalších zákonů, §23- Práva a povinnosti ředitele zařízení, odst.1 písmene l) (zastoupit dítě v běžných záležitostech, a pokud jeho zákonní zástupci neplní své povinnosti nebo nejeví o dítě zájem, je oprávněn zastoupit dítě i ve věcech zásadní důležitosti, vyžaduje-li to zájem dítěte.)

Poté děti dojíždí do středních škol. V nutném případě, kdy dojíždění je obtížné, jsou děti ubytovány přes týden v domově mládeže. V loňském roce nebylo žádné dítě ubytováno mimo zařízení (v domově mládeže).

Vzdělávání v zařízení probíhá především formou přípravy na vyučování a dle týdenních plánů. Je přihlíženo k individuálním potřebám dětí.

Organizace zájmových činností:

Vzhledem k různorodému věkovému složení dětí, a k jejich individuálním zájmům, naší snahou je děti zapojit do různých zájmových kroužků a sportovních klubů v našem městě. Avšak současné složení dětí toto příliš neumožňuje. Čtyři nezaopatřené již zletilé osoby (v zařízení jsou na "Dohodu"), dvě děti velice malé, z toho dívka středně těžce mentálně retardovaná, učni, kteří do škol dojíždí a vrací se v pozdních odpoledních hodinách, a také děti psychiatricky léčené, jejichž zájmy nejsou nikterak cílené. Po zapojení do kroužků odmítají tam nadále docházet. Poměrně dost dětí odjíždí na víkendy do svých rodin, a to již v pátek. Z těchto důvodů není zapojení dětí do kroužků a klubů možné.

Programy proto jsou převážně plánovány ve skupinách dětí, a v rámci zařízení.

Zájmové činnosti dětí v zařízení jsou podporovány z naší strany poskytnutím dostatečného množství podnětných prostředků (počítače, další elektronika, knihovničky přímo v pokojích dětí, sportovní vybavení, uzpůsobení zahrady k rekreačním činnostem – bazén, ping-pongový stůl, basketbalový koš, průlezký, houpačky, altán s krbem apod.).

Organizujeme společné návštěvy kina, divadla a dalších kulturních akcí. Účastníme se společných akcí, sportovních i kulturních organizovaných ze strany jiných dětských domovů a nabízených akcí různých nadačních fondů a neziskových organizací.

V době prázdnin se snažíme v co největší možné míře zabezpečit ozdravné pobyty dětí mimo naše město. Vše je vázáno na možnosti finančního pokrytí a věkové složení dětí.

Výchovný pracovník musí mít přehled, jakým způsobem děti tráví volný čas, jeho snahou je, aby ho využívaly prospěšně.

Televizní programy děti mohou sledovat po dohodě s vychovatelkou.

Další aktivity jsou převážně řešeny sponzorskými aktivitami neziskových organizací.

Organizace péče o děti v zařízení.

Na zařízení fungují tři rodinné skupiny, každá z nich obývá jedno podlaží budovy, s vlastním sociálním zařízením.

Vzhledem k malým prostorům (na zařízení je 22 lůžek), což je kapacita celého zařízení, jsou přijaté děti umísťovány po rozvaze a konzultaci všech výchovných pracovníků. Snahou je umísťovat sourozence do jedné výchovné skupiny, společně na pokojích sourozenecké dvojice, děti stejného pohlaví a přibližného věku. Snahou je též v co nejmenším rozsahu často přemísťovat děti, a to z důvodu zachování soukromí dětí a již zaběhlého režimu.

Ložnice dětí jsou vybaveny zejména válečkami, nábytkem pro uložení prádla, knih a hraček, psacím stolem a židlemi. Dětem je poskytován uzamykatelný úložný box nebo skříňka. Za jednotlivé pokoje zodpovídá určená vychovatelka. Dle finančních možností a dle opotřebování je nábytek a zařízení na pokojích vyměňováno. Jednotlivé pokojíky jsou uzpůsobeny individuálním potřebám dětí.

Materiální zabezpečení dětí:

Zařízení zajišťuje materiální podmínky svěřeným dětem, jimiž jsou zejména prádlo, ošacení a obuv, běžné elektrické přístroje, potřeby pro vzdělávání, audiovizuální a výpočetní technika, vybavení pro sport a turistiku, pro rekreační činnost, pro cestování.

Děti jsou oblékány a materiálně zajišťovány dle potřeby a ekonomických možností zařízení. Dle vlastního uvážení dokupuje vychovatelka svým svěřeným dětem oblečení a další vybavení. Vše zapisuje do karet dětí.

V zařízení využíváme tyto metody práce:

✓ *Živé sociální učení* – probíhá v aktuální sociální situaci, ve vztahu a kontaktu jednoho člověka s druhým, probíhá v bezprostředním kontextu, je zpětnovazebné, zahrnuje celou osobnost jedince. Metodu využíváme během všech aktivit pro děti.

✓ *Volnočasové aktivity* (výchovné, vzdělávací, znalostní, pohybové a rekreační) – probíhají během dne, aktivity plánují výchovní pracovníci v týdenních plánech. Převažují činnosti formou her, jako prostředku pro odreagování, zmírnění citového napětí, soutěží, kvízů a pohybových aktivit:

Sportovní aktivity: jízda na kole, kolečkových bruslích, plavání, míčové hry, ping – pong, lyžování, snowboarding, vodní turistika, turistika, kempování, šipky apod.

Pracovní aktivity: práce na zahradě – pěstitelské práce, zahradnické činnosti, vaření, veřejně prospěšné práce a úklidové práce v budově zařízení a okolí.

Výtvarné činnosti: kreslení, malování, vytváření koláží, využívání přírodních materiálů při vytváření výrobků apod.

Hudební a hudebně pohybové aktivity: poslech hudby, muzikoterapie, zpěv, tanec apod.

V zařízení využíváme tyto formy práce:

✓ *Práce se skupinou*

✓ *Práce s jednotlivcem* (rozhovor, osobní rozhovor, terapeutický rozhovor, poradenství, reflexe, sebereflexe, situační intervence)

✓ *Práce s jednotlivcem na pozadí skupiny*

Na zařízení pracoval s dětmi speciální pedagog, který prováděl kontaktní činnosti zaměřené na jedince a skupiny dětí se zvýšeným rizikem školní neúspěšnosti nebo vzniku problémů v osobnostním a sociálním vývoji. Prováděl speciálně pedagogické nápravné, edukační, reedukační a kompenzační činnosti s jedinci a skupinkami dětí. Zabýval se prevencí poruch chování, negativních jevů v sociálním vývoji a v oblasti vzdělávací dráhy a vedením programů prevence sociálně patologických jevů. Přípravoval a odborně vedl speciálně pedagogické výcvikové, preventivní, vzdělávací a další programy osobnostního rozvoje. Zpracovává programy integrace a inkluze dětí.

Od listopadu 2015 je tato pracovnice na MD, v současné době nemáme na zařízení kvalifikovaného pracovníka pro tuto oblast činnosti. Do zařízení docházela 1x týdně psycholožka, která pracovala se skupinou dětí či jednotlivcem. Tato pracovnice v zařízení ukončila činnost, v současné době hledáme náhradu ve spolupráci s neziskovou organizací 4C4.

- Základní cíle výchovně vzdělávacího procesu

Hlavním cílem zařízení je připravit děti pro samostatný plnohodnotný život ve společnosti, která má dané určité normy a zákony, jež je nutno respektovat. Tento cíl je podmíněn zároveň i respektováním jedince jako osobnosti s vlastní identitou, touhami a dostatkem prostoru i času pro sebevyjádření (tzn., cíl musí vycházet jak ze společenských, tak i individuálních potřeb). Výchovně vzdělávací cíl je rozpracován ve výchovně vzdělávacím plánu a ročním plánu práce (obsah a prostředky) a následně pak v týdenních plánech. Plán prevence negativních jevů je součástí, přílohou, vnitřního řádu zařízení, každoročně byl zpracováván preventistkou negativních jevů. Pro školní rok 2016/2017 byl tento plán preventivních jevů zpracován ředitelkou zařízení, jelikož z řad zaměstnanců není prozatím nikdo kompetentní. (Plně kvalifikovaná zaměstnankyně je na MD, zaměstnankyně, která ji v této oblasti zastupovala, neočekávaně ukončila pracovní poměr). Této problematice je i nadále věnována pozornost.

3. Souhrnné údaje o dětech a klientech v DD

Podle zákona č. 109/2002 Sb., o výkonu ústavní výchovy nebo ochranné výchovy ve školských zařízeních a o preventivně výchovné péči ve školských zařízeních a o změně dalších zákonů v platném znění jsou do dětského domova

umíst'ovány děti na základě rozhodnutí příslušného soudu. V potaz je brán zájem dítěte a umíst'ování v blízkosti jeho nejbližší rodiny.

Spádová oblast, přijímání dětí a klientů:

Zařízení je spádově zařazeno a metodicky vedeno Diagnostickým ústavem v Praze 4 - Krč, U Michelského lesa.

Děti jsou k nám umíst'ovány na základě soudního rozhodnutí. Sociální pracovníce zjišťují volnou kapacitu v zařízeních, kam by dítě mohlo být umístěno. Následně předkládají návrh soudu. Po dobu, než je soudně rozhodnuto, jsou volná místa kapacity rezervována.

• Údaje o přijatých dětech do DD (věkové složení, z kterého zařízení přišlo)

Ve školním roce 2015/2016 bylo do našeho zařízení celkem přijato 6 dětí.

pohlaví	věk	odkud	Údaje o nově přijatých dětech
dívka	14 let	Na základě výkonu rozhodnutí soudu o předběžném opatření	Matka nastoupila odvykací léčbu, otec se k dívce vůbec nehlásí. Dívka se nacházela v právním vakuu, žila u známé matky, ta projevila zájem o pěstounskou péči. Ještě než k tomuto došlo, začalo docházet k problémům v rodině, žadatelka urgovala OSPOD o vyřešení situace. Odvoz dívky do DD.
dívka	15 let	Na základě žádosti matky byla dívka umístěna nejdříve do SVP, matka dívku nezvládala, řešení bylo nalezeno v PO, následně v uložení ÚV	Dívka od dětství byla svěřena do péče prarodičů. Jejich zdravotní stav dále neumožňoval výchovu dívky. Ta nerespektovala svoji matku, která výchovu nezvládá.
chlapec	10 let	Přemístění přes DÚ v Krči z DD Mladá Boleslav	Chlapec od 5 let umístěn se svým bratrem v DD Mladá Boleslav. Z důvodu agresivního chování umístěn do DÚ Krč. Zde u chlapce agresivita nebyla potvrzena, proto umístěn do našeho zařízení.
chlapec	10 let	Na základě předběžného opatření byl chlapec umístěn přímo z psychiatrického oddělení v FTN ,kde se vyskytly štěnice, matka odmítla nezletilého převzít.	Matka nezajistila řádnou péči, otec dítěte zamřel - alkoholismus.
chlapec	14 let	Chlapec, dříve	Chlapec se ocitl bez péče - umístěn na

		svěřen do péče babičky, která byla dlouhodobě hospitalizována. Matka trpí psychiatrickou poruchou, otec cizinec, pracuje a žije v zahraničí (Alžírsko)	základě předběžného opatření, otec žije v Alžíru, matka psychiatricky nemocná, babička, jež dosud chlapce vychovávala, již zamřela
--	--	--	--

- Údaje o dětech, které odešly z DD

Ve školním roce 2015/2016 z našeho zařízení odešly celkem 5 děti.

pohlaví	věk	důvod odchodu	Údaje o dětech, kterým byl ÚV ukončena
chlapec	18 let	Zletilost, ukončení dohody ze strany zařízení	Chlapec odešel ke svému otci. Nerespektoval domácí řád, absence ve škole.
chlapec	16 let	Zrušení ÚV, k matce	Chlapec se vrátil ke své matce. Dříve ho matka odmítala do své péče. Chlapec po ukončení ZŠ zvolil střední školu v Mladé Boleslavi, kde bude přes týden na internátě, což bylo pro matku schůdné.
dívka	18 let	Zletilost, odchod k příteli	Dívka v den 18. narozenin ukončila pobyt v DD, i když neměla ještě ukončenou profesní přípravu. Odešla ke staršímu partnerovi, s nímž udržovala poměr již při příchodu do našeho zařízení - v 15 letech. Po celou dobu pobytu dívky v zařízení probíhalo policejní vyšetřování proti příteli dívky- bývalého vychovatele v DDŠ Slaný, kterou přivedl při výkonu své vychovatelské činnosti do jiného stavu, následovala interrupce. Zpráva o výsledku šetření je nám neznáma - nebyli jsme informováni.
dívka	19 let	K příteli, ukončená ústavní výchova v 19letech, ukončena profesní příprava	Dívka, umístěna v našem zařízení v 5. měsíci těhotenství, porodila chlapce, nyní 2letého, který vyrůstá v DD. U dívky soudně prodloužena ÚV o 1 rok. Ukončila profesní přípravu - obor pomocná kuchařka. Opustila zařízení k příteli, se kterým se seznámila přes sociální síť.
dívka	5 let	Přemístěna do DD a MŠ speciální Beroun	Středně těžká mentální retardace. V místě není speciální MŠ.

4. Údaje o přijímání dětí do MŠ, ZŠ, SŠ, VOŠ či VŠ

- Údaje o dětech, které byly přijaty do některého typu školy, či školu navštěvují v průběhu roku 2015/2016

Děti navštěvující školu v roce 2015/2016

Počet dětí	Druh školy	Třída/ročník
1 dívka	MŠ	
2 chlapci	ZŠ	1. třída
1 chlapec , 1 dívka	ZŠ	2. třída
1 chlapec	ZŠ	4. třída
1 chlapec	ZŠ (praktická)	5. ročník
4 chlapci	ZŠ	5. třída
1 dívka	ZŠ	7. třída
1 dívka	ZŠ	8. třída
1 chlapec	ZŠ	9. třída
1 chlapec, 1 dívka	SOU	1. ročník
2 chlapci, 1 dívka	SOU	2. ročník
2 chlapci	SOŠ	2. ročník
2 dívky	SOU	3. ročník
1 chlapec	SOŠ	3. ročník

Poznámka:

1 chlapec nenařadil žádnou školu (chlapec narozený 2014) - zajištěna péče v DD
1 chlapec přišel až o prázdninách 2016 (žák 7. třídy ZŠ)

Děti, které byly přijaty v roce 2015/2016 do některého typu školy pro školní rok 2016/2017

Počet dětí	Druh školy	Typ školy/ učební obor
1 dívka	1. roč. SOU	Prodavačka (z 8. třídy)
1 chlapec*	1. roč. SOŠ	Doprava a logistika

*u chlapce zrušena ÚV - odešel k matce

5. Údaje o odborných pracovnících DD

I. Základní údaje o pracovnících (k 1. 9. 2016)

Počet pracovníků				Počet žáků na přepočtený počet pedagog. pracovníků
celkem fyzický/přepočtený	nepedagogických fyzický/přepočtený	pedagogických fyzický/přepočtený	pedagogických - způsobilost pedagog. / odborná	
21/14,9	8/5,7	13/9,2	13/12	2,39

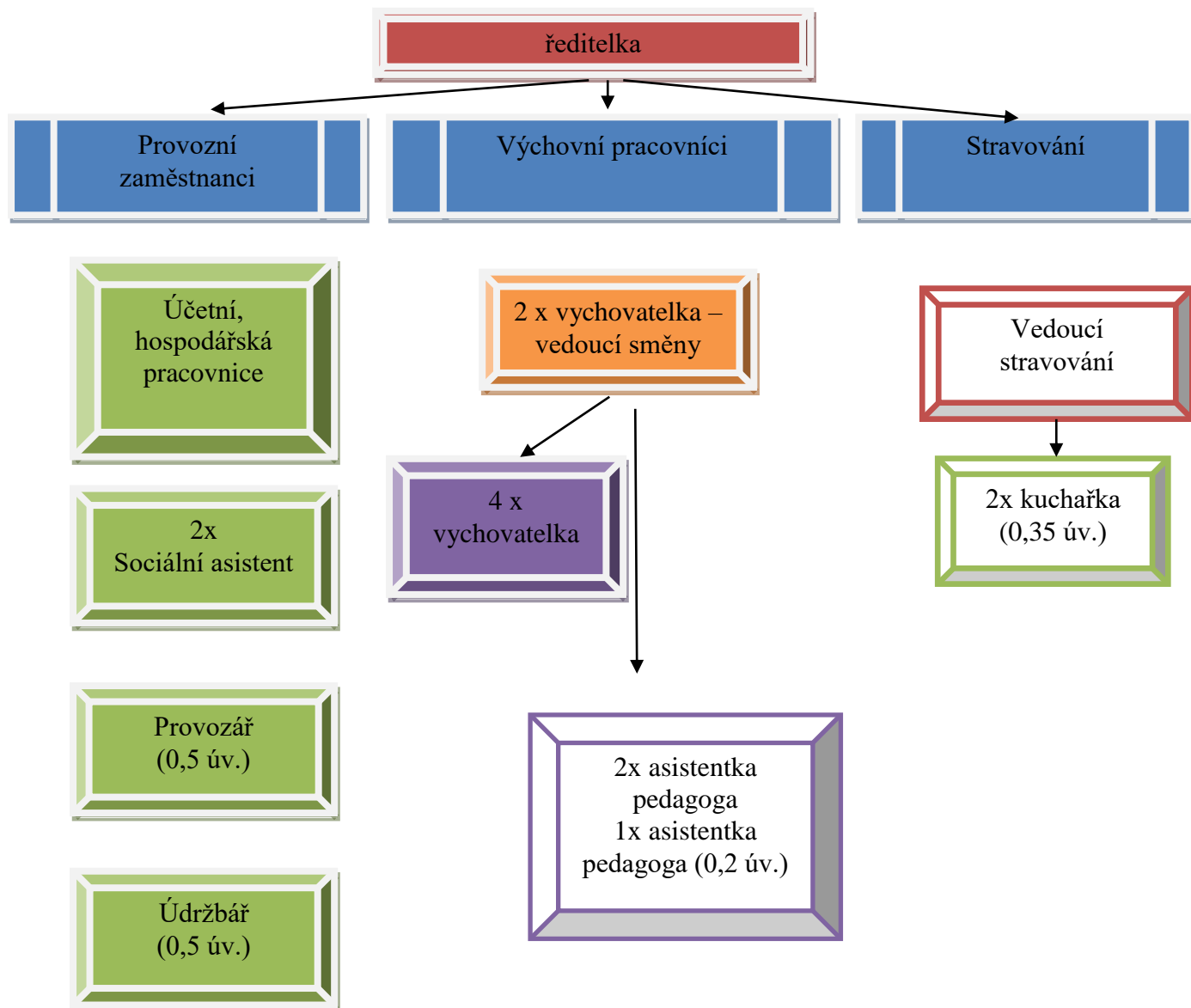
- Z toho jsou tři pedagogické pracovnice na rodičovské dovolené

Kvalifikovanost pracovníků:

Zařazení	Dosažené vzdělání
ředitelka	SOŠ s maturitou, učitelství na MŠ, vychovatelství, Školský management – bakalářský studijní program
1. vychovatelka (na RD)	SOŠ - Obchodní akademie VOŠ - územně správní – obor sociální práce Doplňující studium speciální pedagogiky - etopedie v programu CV VŠ bakalářské studium- speciální pedagogika
2. vedoucí vychovatelka směny	SOŠ s maturitou- rodinná, vychovatelství v CV Speciální pedagogika v programu CV
3. vedoucí vychovatelka směny – speciální pedagog, sociální pracovník (na RD)	VŠ, UK Praha, bakalářské studium - psychologie, magisterské studium - speciální pedagogika Metodik prevence patologických jevů- specializační studium
4. vychovatelka - zástup za RD	VŠ - magisterské, speciální pedagogika
5. vychovatelka (zastupující vedoucí směny)	SOU – dámská krejčová SOŠ – podnikatelská administrativa, Vychovatelství v CV, VOŠ – Finance a bankovníctví Speciální pedagogika v programu CV
6. vychovatelka	SOŠ – s maturitou, ekonomika zemědělství a výživy Vychovatelství v programu CV Speciální pedagogika v programu CV
7. vychovatelka (na RD)	SOŠ (SPgŠ), VOŠ- soc. práce Speciální pedagogika v CV
8. vychovatelka (na RD)	SOŠ ekonomická, MB VŠ- bakalář, výchovná práce ve speciálních zařízeních
9. vychovatelka - zástup za RD	VŠ -filologie, státní zkouška z českého jazyka, speciální pedagogika v programu CV
10. vychovatelka - zástup	VŠ - ekonomická, pedagogická způsobilost
vedoucí stravování	SOU – kuchařka, SOŠ s maturitou – provoz obchodu
1. asistentka pedagoga (zástup)	SOU- aranžérka Kurz asistenta pedagoga v CV
2. asistentka pedagoga	SOU – chemické Kurz asistenta pedagoga v CV
3. asistentka pedagoga	SOŠ - zdravotní (ukončený 4 ročník, bez maturity) Kurz asistenta pedagoga v CV
1. sociální asistent	SOU, Kurz pracovníka v sociálních službách - sociální asistent
2. sociální asistent	VŠ - bakalářský program, filozofická fakulta, zaměřená na pedagogika, psychologii

účetní	Střední odborné s maturitou, ekonomického zaměření
1. kuchařka	SOU, zaučená kuchařka
2. kuchařka	SOU, vyučená kuchařka
provozář	SEŠ, maturita
údržbář	SOU - instalatér

Organizační struktura (k 1. 9. 2016):



Již v září 2015 došlo k personálním změnám. Nastoupily 2 nové vychovatelky, jedna z nich odešla hned ve zkušební lhůtě, náhradou přišla pracovníce, se kterou bylo počítáno až od února 2016, že nastoupí za vychovatelku, která půjde na MD. Od konce ledna nastoupila nová vychovatelka, za MD. Jedna vychovatelka (speciální pedagog) nastoupila na MD (listopad 2015), předtím byla dlouhodobě na pracovní neschopnosti (duben 2015). Druhá vychovatelka, která nastoupila v září 2015, ukončila pracovní poměr po roce. Od září 2016 nastoupila nová vychovatelka, jako zástup.

Ke změně došlo také u provozních zaměstnanců. V říjnu zemřela pracovnice, která zastávala funkci švadleny- pradelny, s kurzem asistenta pedagoga, která zajišťovala nemocné děti a děti, které nebyly umístěny v žádné škole v dopoledních hodinách. Došlo u jedné pracovnice ke změně pracovní náplně (sociální asistent), nově byla přijata pracovnice - provozář (na 0,5 úvazku).

Koncem roku 2015 ukončila pracovní poměr jedna kuchařka - již vysoký věk (na 0,35 úv.), v lednu 2016 nastoupila nová, plně kvalifikovaná.

Od září 2016 nastoupila nová vychovatelka a sociální asistent pro odpolední směny.

Nyní, během dlouhodobému závažnému onemocnění vychovatelky, byla provedena změna zařazení u sociální asistentky. Zastává funkci vychovatelky - zástup po dobu pracovní neschopnosti.

6. Údaje o aktivitách a prezentaci DD na veřejnosti

- **Spolupráce se zahraničními DD – obsah, výsledky**

Zařízení nemá navázanou spolupráci se zahraničními DD

- **Účast dětí ve vědomostních, sportovních, uměleckých a jiných soutěžích a olympiádách: zhodnocení, výsledky**

Složení dětí (věkové i mentální úrovně), taktéž obnova dětí během období neumožnila účastnit se soutěží. Program pro děti byl koncipován spíše na relaxaci, odpočinek a zábavu, také jako adaptace na nové prostředí.

V tomto hodnoceném období se zařízení nezúčastnilo ani Olympiády dětských domovů. Původním záměrem byla nominace dětí, avšak jeden chlapec odešel rychlým a neočekávaným rozhodnutím soudu ke své matce, aniž by ukončil poslední ročník ZŠ, další 4 chlapci se účastnily v době konání Olympiády školní akce - adaptační kurz, kdy jeden z rodičů spolužáka jim tuto akci uhradil, a to dříve, než byl znám termín Olympiády. Jelikož jsme kapacitně malé zařízení, nominaci jsme již nemohli zajistit.

- **Akce uskutečněné v rámci sociálně patologických jevů, další způsoby jejich předcházení**

Na letošní rok, tak jako každým rokem, byl zpracován **Plán prevence negativních jevů**, který je součástí – přílohou vnitřního řádu.

Děti ze zařízení pochází z různého prostředí a do zařízení se dostávají i v různém věku. Děti přichází k nám do domova z velmi nepodnětného,

zanedbávajícího prostředí, kdy nemají osvojeny základní hygienické, stravovací návyky, neumí se chovat v kolektivu dětí, nemají základní dovednosti ve slušném chování, neumí se chovat k dospělému člověku, ale ani k věcem kolem nich. Nejprve je nutné zvládnout u těchto dětí základy, které jsou pro jejich vrstevníky kolikrát samozřejmé, a to naučit se základním denním návykům v hygieně, stravování, starání se o školní povinnosti, udržení si pořádku ve svých věcech, úctě k druhému, atd. U dětí bezprostředně příchozích ze zanedbávajících rodin nemá význam si stanovovat vysoké cíle v oblasti specifické prevence (např. seznamování s návykovými látkami), když tyto děti potřebují rozvíjet v nejzákladnějších oblastech.

Dalším velkým cílem u nově příchozích dětí je seznámit je s bezpečným chováním doma i venku. Od příchodu dětí do zařízení je důležité, aby znaly pravidla bezpečného chování. Děti musí znát bezpečnostní pravidla, jak se chovat v budově zařízení, aby nedošlo k úrazům. Děti musí být poučeny v dopravní výchově i v chování se vůči cizím lidem na ulici, jelikož samy chodí do školy a některé chodí i ven na samostatné vycházky. S oblastí bezpečného chování, právy a povinnostmi seznamujeme děti již během prvních dnů po příchodu do domova a vždy znovu na začátku školního roku.

Naším cílem je co nejvíce dětí zapojit do činností ***v oblasti kulturní, společenské, do sportovních, výtvarných a dalších praktických činností.*** Snahou je využít volný čas dětí k rozvíjení jejich osobnostních stránek, rozvíjet je v běžných každodenních dovednostech. Snahou je zapojit děti do akcí pořádaných pro dětské domovy i do dalších možných aktivit, které jsou pro děti atraktivní a rády se do činností zapojí a upřednostní je před bezúčelným využitím času nebo před negativními činnostmi.

Pokud již děti mají bazální dovednosti osvojené, dále se je snažíme dostatečně a nenásilně informovat o negativních vlivech návykových látek (drog, alkoholu, kouření), ale i dalších rizicích a vzniku závislostí (závislost na hracích automatech, na mobilním telefonu, počítači, internetu, poruchy příjmu potravy apod.). Cílem je též seznámit děti s dalšími negativními vlivy a informovat je o jevech jako je šikana, rasismus, extremismus, vandalismus, kriminalita, delikvence, apod. Cílem je dále nastínit nově vniklé patologické jevy, které se začaly ve společnosti vyskytovat s příchodem moderních technologií – mobiling, grooming, kyberšikana, apod.

Asi naším největším cílem v naší práci u starších dětí je připravit je na samostatný život. Děti, které budou v brzké době opouštět naše zařízení, půjdou do

života, musí být základně připraveny, jak prakticky, tak i teoreticky. Děti musí vědět, kam půjdou, jak se budou živit, jak si mají vyřídit různé své věci na úřadech, ale musí se také umět o sebe postarat. Tento cíl není vůbec jednoduché plnit, proto nám v této oblasti pomáhají i různé neziskové organizace.

Děti se již od začátku postupně učí drobnějším domácím pracím – úklidu, luxování, vytírání, pracím na zahradě, později i vaření. Děti nad patnáct let si samy i perou a žehlí své prádlo, učí se vyřizovat různé záležitosti na úřadech – vyřídit si občanský průkaz, poslat balík, doporučený dopis, nakoupit si léky, potraviny, atd. Děti tak získávají povědomí o cenách, učí se orientovat ve svých možnostech, kam jednou půjdou, kde budou pracovat, jaké mají alternativy bydlení.

Ve spolupráci s neziskovými organizacemi jsme se zúčastnili mnoha akcí:

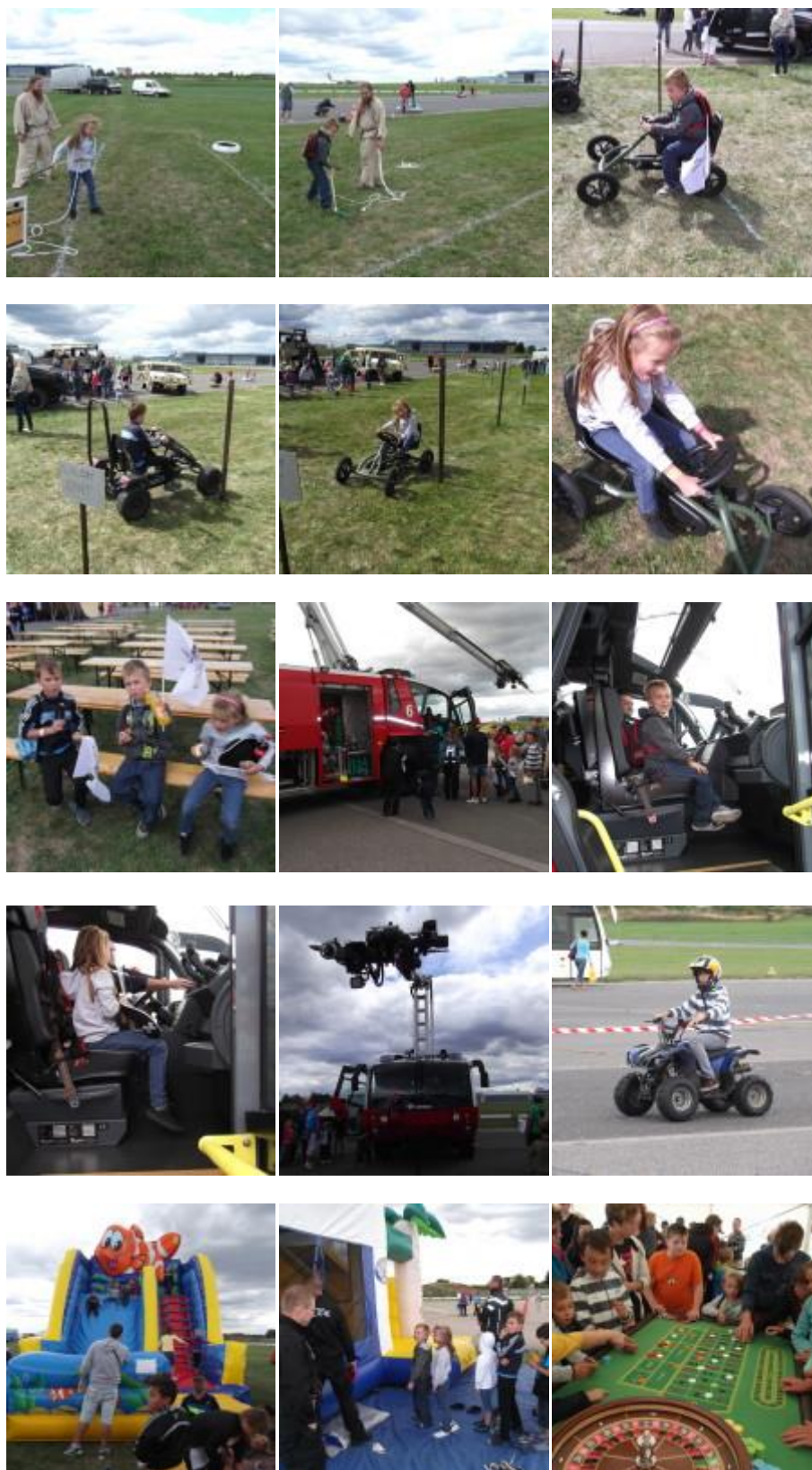
Některé akce se konají, a my se jich účastníme již tradičně, nebo se naskytly akce nové. Ať již sportovní, kulturní či společenské...

Vzhledem k tomu, že v současné době máme poměrně malé, ještě „hravé“ děti, účastnili jsme se všech nabídnutých akcí, pokud nám to provozní podmínky umožnily.

Letadlem na ostrov pirátů (kulturní, vědomostní, sportovní akce + zábava)

Děti byly opět pozvány na letiště Václava Havla, kde pro ně byl připraven bohatý zábavný a informační program a zajištěno občerstvení. Děti si mohly zkusit jezdit na čtyřkolkách, motorkách, vyzkoušet si několik skákacích hradů, vyzkoušet si hry v Kasinu, podívat se do policejních, hasičských a obrněných vozů. Pro menší děti byly připraveny soutěže v hodu, vrhu, řemeslných dovednostech, jízdě na koni. Po celé odpoledne byla možnost sledovat různá vystoupení – vystoupení s koňmi, meči, na U-rampě... Celý program se nesl v duchu pirátů, všichni účinkující byli dobově oblečení, v prostorách letiště byly vystaveny pirátské lodě,... Po celou dobu akce děti dostávaly drobné pirátské upomínkové předměty – pirátské vlajky, masky, krasohledy, míče, apod. Akce byla velmi povedená, děti byly nadšené.





Muzikál „Tři mušketýři“ (kulturní akce)

Děti se měly možnost shlédnout nový muzikál „Tři mušketýři“ v Divadle Broadway. Muzikál byl plný krásných a dojemných scén a velice výpravný. Písničky byly kouzelné a děti si celé představení velice užily.

Aquapark Čestlice (kulturní + zábavná akce)

Děti měly možnost strávit celý den v aquapalace Čestlice. Hned na začátku je všechny přivítal Anděl, Mikuláš a čert. Celou akci zahájil hejtmán Středočeského kraje, který dětem popřál dobrou zábavu. Děti mohly navštívit a využít veškeré vodní atrakce – tobogány, vířivky, sauny, plavecké bazény, brouzdaliště... Pro děti bylo připraveno občerstvení formou oběda a zmrzliny. Děti byly s atrakcemi nad míru spokojené a celý den si velice užily. Domů odjížděly znavené vodními radovánkami a bohatými zážitky. Byla to velmi povedená akce.

Kadeřníci (vědomostní akce + zábava)

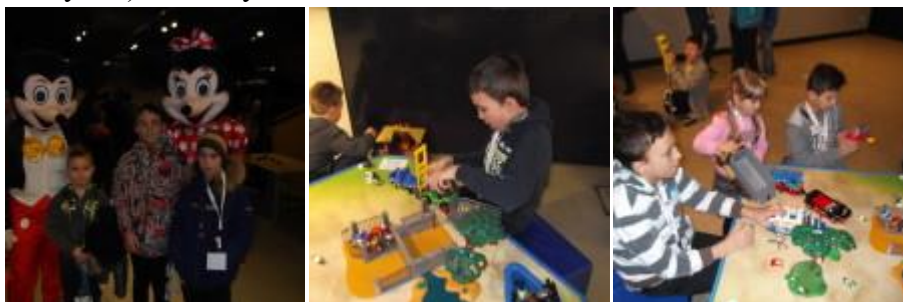
Našemu zařízení byla nabídnuta možnost spolupráce s kadeřnickou školou v Praze. Studentky SOU – obor kadeřník- ostříhaly či nabarvily vlasy dětem nebo jim vytvořily módní účes. Dále si mohla děvčata nechat zkrášlit nehty či se nechat nalíčit. Jedné naší dívce byla nabídnuta dlouhodobá spolupráce – nabídka kurzu, kde může zdokonalovat své kadeřnické, kosmetické či nehtové zkušenosti či znalosti. Pro děti bylo připraveno vánoční občerstvení a drobné upomínkové dárky.

Lední hokej v Kralupech (sportovní akce)

S dětmi jsme se v prosinci zúčastnili hokejového zápasu HK Kralupy proti HC Buldoci Neratovice. Výtěžek ze vstupného byl věnován našemu zařízení. Zápas byl velmi napínavý, plný zajímavých momentů. Po tvrdé bitvě nakonec Kralupy vyhrály. V druhé třetině nám byl věnován šek na 23 509,-, který děti osobně převzaly přímo od hokejistů. Pro chlapce to byl velký zážitek a moc se jim zápas a bojovná nálada na stadionu líbila.

Radost dětem (kulturní akce - zábava)

Děti se v prosinci zúčastnily už pátého ročníku akce „Radost dětem“, kde mohly vidět spoustu známých osobností a jejich vystoupení – pěvecké, taneční, atd. Děti si mohly vyzkoušet hračky od paymobilu, vyfotografovat se se známými osobnostmi, nechat si namalovat obrázek na obličej, zatančit si s účinkujícími na podiu. Děti soutěžily o krásné ceny v tombole, bylo pro ně připraveno drobné občerstvení a taška s dárečky. Děti si odpoledne plně tance, zpěvu a zábavy moc užily. Jeden náš chlapec si dokonce odnesl z akce spoustu krásných dárků (playmobil, stavebnice, školní potřeby,...), které vyhrál v tombole.





Kašpárkohraní (společenská, kulturní a sportovní akce)

V neděli 12.6.2016 jsme byli pozvaní „Nadací Terezy Maxové dětem“ do Prahy na rodinný festival Kašpárkohraní. Dopravu zajistila Škoda Auto a.s., zároveň pro děti připravili zajímavý program. Děti shlédly odvážné vystoupení BMX Biketrial show, dále vystoupení Freestyle ropeskypping show a nakonec se zúčastnily autogramiády Zuzany Hejnové, naší olympioničkou z her v Londýně a Pekingu. Dále následoval volný program.

Děkujeme Nadaci Terezy Maxové dětem a Škoda Auto a.s. za hezky strávený nedělní den.





Mnoho akcí si organizujeme v rámci zařízení:

Jednodenní výjezd na hory – do Skiareálu Klínovec (sportovní akce)

V sobotu 27.2. (2016) jsme si ráno přivstali a vyjeli 3 osobními automobily za sněhem na Klínovec.

Naším cílem bylo zdokonalit se ve snowboardingu a lyžování, proto s námi vyjeli i odborníci – instruktoři. Jely s námi i děti – „pěšáci“, kteří si přibalily s sebou boby. Tuto akci jsme mohli uskutečnit díky spolupráci a sponzorskému daru od společnosti UNIPETROL (permanentky na vleky, oběd a teplý čaj v restauraci). Ta shodou okolností ve skiareálu uskutečňovala svoji akci pro své zaměstnance a jejich děti. Organizátoři této akce byli tak hodní, že poskytli zázemí (vyhříváný stan, občerstvení a sportovní vyžití) i našim dětem „pěšákům“, a jejich doprovodu. Všichni jsme si tento výlet užili. Škoda jen, že velké fronty u lanovek nám neumožnily najezdit toho více





Muzeum Kralupy (kulturní a vědomostní akce)

Na konci dubna jsme navštívili muzeum v Kralupech. Děti výstava zaujala a moc se jim líbila. Ladacos si i mohly vlastnoručně vyzkoušet....







Cyklovýlet do Veltrus (sportovní akce)

V květnu již se udělalo hezké počasí, které přímo vybízelo vyrazit na výlet na kolech. Tentokrát jsme vyjeli do veltruského parku. Děti si výlet moc užily.





Vícedenní akce:

Programová prázdninová akce

Během letních prázdnin se opět některé děti rozjely do svých domovů. Někteří však nemohou trávit prázdniny ve svých rodinách (nebo jen část prázdnin), a tak mají program připravený v rámci dětského domova – někteří během prázdnin vyjeli na letní tábor, někteří zůstali v domově. Aby se dětem v DD prázdninové dny zpestřily, připravila pro ně paní ředitelka ještě s jednou tetou tzv. „Programovou akci“, tentokrát s názvem „Přátelé táborového ohně“. Obě tety se na týden (od 1.8 do 8.8.2016) nastěhovaly do DD a s dětmi trávily velkou část týdne na zahradě kempováním – rozložily stany, ve kterých bydlely a přespávaly. Cílem tohoto týdne bylo obstarat sám sebe – za pomoci tet si uvařit jídlo, sbalit se do stanu, rozdělat oheň na táborák, atd. a hlavně vyjít se svými spolutáborníky – nehádat se, nežalovat, neubližovat si,.... Během pobytu se děti koupaly v bazénu, opékaly buřty na ohýnku, hrály si a soutěžily. Děti si týden užily v jiném režimu, než je obvyklé, vyzkoušely si stanování a plno dalších aktivit. Ke konci prázdnin ještě děti čeká společná rekreace, kdy vyjedou na týdenní pobyt k Máchovu jezeru.





Rekreace – Poslův Mlýn

Děti i s tetami během letních prázdnin (20.-27.8.2016) vyjely na rekreaci do Poslova Mlýna v oblasti u Máchova jezera. Během pobytu s dětmi poznaly mnoho krásných míst. Udělaly si výlet na Bezděz, celodenní výlet k Máchovu jezeru, absolvovaly projížďku parníkem, navštívily muzeum Čtyřlístek v Doksech. Během pobytu chodily na vycházky do lesa na borůvky a houby, ve středisku využily nabídky vyžití pro děti např.: hřiště na volejbal, přehazovanou, šachy, kuželky, skákací bublinu, koupání u rybníka Poslův mlýn. Děti si pobyt moc užily, počasí přálo po celou dobu dětské rekreace.



- **Výchovné akce zaměřené na multikulturní a environmentální výchovu, akce směřující k výchově humanismu**

Víceméně všechny akce, kterých se děti v rámci výchovné činnosti účastní, obsahují výše zmíněné prvky.

Již životem v zařízení se seznamují nenásilnou formou s prvky multikulturní výchovy. Žijí u nás děti romského původu, také mohou být umístěny děti – cizinci. V současné době žije v našem DD chlapec, jehož otec je alžírské národnosti, a dívka, jejíž otec je národnosti maďarské.

Nakonec i jedna naše paní vychovatelka pochází z Moldavské republiky...

O letošních hlavních prázdninách se 2 chlapci z našeho zařízení účastnili letního tábora, který organizovalo Město Kralupy nad Vltavou. Jednalo se o tábor mezinárodní. Každý stát (Česko, Polsko, Německo, Slovensko, Maďarsko) zastupovalo 6 účastníků - dětí ve věku 10-12 let. Komunikace probíhala v anglickém jazyce.

Psí útulek

V našem městě se nachází psí útulek. Již několik let máme dohodnuto, že děti s tetou mohou přijít a pejsky vyvenčit...

Venku již vysvitlo sluníčko, tak jsme opět vyrazili za našimi čtyřnohými kamarády do kralupského psího útulku. Moc jsme si den s pejsky užili.





- **Další akce nebo činnosti**

Dětem zpestřujeme život v dětském domově při různých příležitostech. Ať už slavením různých svátků (Mikuláš, vánoce, velikonoční svátky, čarodějnice, Den dětí), tak vyplňujeme čas dětí různými činnostmi, které si v rámci výchově vzdělávací činnosti naplánují jednotliví výchovní pracovníci.

Mikulášská nadílka

Jelikož tentokrát čerti s Mikulášem chodili v sobotu, nepřišli k nám přímo do domova, ale...jako každý rok byl náš dětský domov pozván na „Mikulášskou nadílku“ do Tesca v Úžicích. Pro děti byl připraven bohatý program ve formě soutěží. Děti malovaly obrázky s vánoční tematikou, které byly později slosovateľné o různé ceny. Během odpoledne přišel samozřejmě i Mikuláš, čert a anděl. Děti Mikulášovi zpívaly písničky nebo recitovaly básničky, za což byly odměněny balíčkem s ovocem a sladkostmi. Na závěr se děti vyfotografovaly u vánočního stromčeka. Akce se velmi povedla, dětem se líbila, i když některé se čerta velice bály a slíbily, že se do příštího roku polepší.





Předvánoční pečení a tvoření

K předvánočnímu času patří vůně vánočního cukroví a trochu vánoční atmosféry a nálady. I u nás se peklo vánoční cukroví a vyráběla se vánoční dekorace. Děti si zkusily vyrobit mimo jiné i adventní věnce. Každou neděli si tak mohou rozsvítit další svíčku na věnci a těšit se z vánoční atmosféry.





Vánoce

Letošní Vánoce trávily děti převážně opět ve svých rodinách. V našem domově zůstalo na svátky jen pár dětí, které Štědrý den oslavily stejně jako děti v běžných rodinách – zdobením stromku, štědrovečerní večeří, rozbalováním dárků... Děti, které byly na Vánoce ve svých rodinách si dárečky rozbalily po příjezdu zpět do DD. Pod stromečkem našly děti plno dárků, a to díky organizacím, které uspořádaly sbírku pro děti, ale hlavně díky hodným lidem, kteří dárky nakoupili!!!

Tímto bychom chtěli poděkovat: Rádiu KISS, Obchodnímu centru u Fajtů v Mělníce, občanskému sdružení „Ve spojení – STAŇTE SE JEŽÍŠKEM DĚTEM Z DD“ a internetovému projektu „Milý Ježíšku“. Velké díky patří lidem, kteří dárky zakoupili a prostřednictvím těchto organizací udělaly radost našim dětem. DĚKUJEME!!!





Čarodějnice

I u nás se letos konalo velké pálení čarodějnic. Nechyběly masky, ohýnek, pálení čarodějnice, hraní na kytaru a zpívání. Samozřejmě jsme si opekly i něco na ohýnku. Moc se nám podvečer strávený na zahradě líbil.





Veškeré akce a aktivity jsou zveřejňovány na webových stránkách DD (více na stránkách <http://ddkralupy.cz>)

- **Spolupráce DD se zřizovatelem, obcí, sociálními partnery, úřady práce, zaměstnavateli a dalšími subjekty**
 - KÚ Středočeského kraje – zřizovatel, odborné vedení DD
 - Naše organizace do konce roku 2015 spolupracovala se základní organizací Odborového svazu nepedagogických pracovníků školství ČR ZO Mělník, se sídlem ŠJ ZŠ Revoluční 682, Kralupy nad Vltavou, zastoupený paní Danou Charvátovou, a společně uzavřely na období let 2010-2014 kolektivní smlouvu, ta byla dodatkem prodloužena na dobu neurčitou. Odborová organizace zanikla, a ani v organizaci nezbyl žádný z jeho členů.
 - DÚ Praha 4 Krč, U Michelského lesa – metodická a odborná pomoc, poradní orgán pro vedení „Rozvoje osobnosti“ a "Standardy kvality péče".
 - Další DD – společná setkání, výměna zkušeností, organizace sportovních a kulturních akcí
 - Okresní zastupitelství, Mělník – kontrolní orgán, v souladu se zákonem 109/2002 Sb.

- Spolupráce s dalšími nadacemi – Nadace T. Maxové, Klub přátel dětských domovů, 4C4, Nadační fond Tesco a spolupráce s dalšími partnery – neziskové organizace, zapojení do projektů a grantů:
- ✓ Účast v projektu „Chance 4 children“ – kroužky výuky na počítači, skupinová a individuální práce psychologů (ta k 30.6. 2016 byla ze strany psychologů ukončena)
- ✓ Účast v projektu „Slunce“ od Thilia o. s, je realizován díky podpoře ESF ČR, je zaměřen na získávání základních sociálních a profesních dovedností pro dospívající mládež dětských domovů - zapojení 3 dětí nad 15let.
- ✓ Účast v projektu „Sen“ od občanského sdružení „Ano, ano“. Projekt je určen – dětem od 6 do 20 let z dětských domovů, dětem se zdravotním a sociálním hendikepem a dětem z pěstounských rodin především z Prahy a Středočeského kraje. V tomto projektu je zapojen a pokračuje jeden chlapec, již zletilý. Studuje Vysokou školu právní, není již ve stavu našeho zařízení.
- ✓ Zapojení dětí, a spolupráce s občanským sdružením „Přátelé přírody – Upírci“- přírodovědný oddíl, který pořádá pro děti zájmové oddíly, kroužky, výlety, tábory a mnoho dalšího.
- ✓ Partnerská spolupráce s Domem na půl cesty v Kralupech nad Vltavou. Řešení umístění zletilých a další jejich osudy.

- **Aktivity DD uspořádané pro veřejnost**

Naší snahou je vštěpovat dětem, že nemohou pouze „brát“, ale musí umět také „dávat“...

Proto v rámci svých možností vyrábí děti dárky k různým příležitostem – velikonoční svátky, vánoce.

Tyto drobné dárky (kraslice, perníčky, ozdoby, svíčky, mejdlíčka, stojánky na svíčky, korále, malované prkýnka, malé květináče atp.) věnují děti zaměstnancům společností, s nimiž máme navázanou spolupráci (Tesco Postřižín, Občanské sdružení „Ano, ano apod.)

Tímto způsobem se naše zařízení prezentuje na veřejnosti. Dostává se do podvědomí lidí, že v jejich blízkosti žijí děti bez vlastního domova, které však si váží jejich skutků, a rády udělají na oplátku radost zase jim...



7. Spolupráce s rodiči, lékaři, sociálními pracovníky, policií

Spolupráce s rodiči

- Styk s rodiči a příbuznými se děje písemnou formou, telefonickými kontakty a návštěvami v domově, anebo pobytem dětí v rodině. Pobyt v rodině probíhá vždy se souhlasem příslušného orgánu OSPOD.

U jiných osob mohou děti pobývat za předpokladu, že je s těmito osobami uzavřena „Hostitelská dohoda“, na základě souhlasu osob zodpovědných za výchovu, bylo-li dítě svěřeno do zařízení na základě jejich žádosti a souhlasem příslušným orgánem sociální péče, kdy proběhlo šetření v rodině, je tato smlouva vyhotovena ředitelkou zařízení a podepsána oběma stranami. V současné době všechny děti mají kontakt se svými blízkými, z tohoto důvodů nebyla v hodnoceném období uskutečněna žádná hostitelská činnost.

Návštěvy se uskutečňují kdykoliv, avšak po dohodě se zařízením, jelikož program dětí může být realizován i mimo prostory zařízení.

Spolupráce s lékaři

- Zařízení má svého dětského pediatra, se kterým je neustále v kontaktu. Výchovní pracovníci dále spolupracují s dalšími odbornými specialisty – dětský psychiatr (Mělník, Praha), nefrologická ambulance (Kladno), stomatologie (Kralupy nad Vltavou), logopedická péče (Kralupy nad Vltavou), ortodontie (Roztoky u Prahy)

Spolupráce se sociálními pracovníky

- Se sociálními pracovníky jsme v neustálém telefonickém kontaktu, nejčastěji projednáváme s nimi možný víkendový či prázdninový pobyt dětí u svých rodičů. Dle zákona č. 109/2002 Sb., o ústavní výchově nebo ochranné výchově ve školských zařízeních a o preventivně výchovné péči ve školských zařízeních sociální pracovníci navštěvují jednotlivé děti, a to čtyřikrát do roka. Při těchto návštěvách společně konzultujeme prospívání dětí v zařízení a současné rodinné poměry u zákonných zástupců dětí. V případě potřeby společně uskutečňujeme "Případové konference".

Taktéž podáváme zprávu 2 krát do roka soudu, který ustanovil nad dítětem ústavní výchovu. Zpráva obsahuje informace, zda došlo ke změně situace a zda je nám známa osoba, k níž by mohlo dítě jít, a tak mohl být dán podnět ke zrušení ústavní výchovy.

Spolupráce s policií

Spolupracujeme s Městskou policií v místě bydliště, a to dle aktuální potřeby, taktéž s Policí ČR, obzvláště s oddělením pro dětskou kriminalitu.

8. Údaje o výsledcích inspekční činnosti provedené Českou školní inspekcí (případně o dalších kontrolách)

ČŠI:

Ve školním roce 2015/2016 proběhla v zařízení inspekční činnost ČŠI.

termín kontroly: 13.,16.,19.,a 23.11. 2015

Zjištěné nedostatky byly odstraněny buďto na místě nebo do 30 dnů a byla zaslána zpráva o jejich odstranění a přijatých opatření ke zlepšení stavu.

Průběh a výsledky výchovy a vzdělávání mají setrvale požadovanou úroveň.(závěr inspekční činnosti.

Ke dvěma důvodným bodům bylo na základě žádosti vedoucí odboru podáno písemné vyjádření.

Veřejnosprávní kontroly:

Ve školním roce 2015/2016 proběhly tyto veřejnosprávní kontroly:

- ✓ Ve dnech 24.9. 2015 proběhla kontrola Okresní správou sociálního zabezpečení Mělník -Plnění povinností v nemocenském pojištění, v důchodovém pojištění a odvodu pojistného na sociální zabezpečení a příspěvku na státní politiku zaměstnanosti. Výsledkem zjištění bylo ve všech oblastech - **Nebyly zjištěny nedostatky**

- ✓ 18.2. 2016 Krajské hygienická stanice

Předmětem kontroly bylo plnění povinností:

Nařízení Evropského parlamentu a rady (ES) č. 852/2004, o hygieně potravin a Nařízení Evropského parlamentu a rady (ES) č. 178/2002 Sb., kterým se stanoví obecné zásady a požadavky potravinového práva, zřizuje se Evropský úřad pro bezpečnost potravin a stanoví postupy týkající se bezpečnosti potravin. S výsledkem: **Během kontroly bylo zjištěno, že školní jídelna se nachází v pořádku a čistotě.**

Předmět kontroly: Státní zdravotní dozor byl proveden za účelem ověření plnění povinností stanovených v zákonech 258/2000, o ochraně veřejného zdraví, vyhlášky 410/2005 Sb., o hygienických požadavcích na prostory a provoz zařízení a provozoven pro výchovu a vzdělávání dětí a mladistvých.

S výsledkem: **Byly zjištěny nedostatky**

- plošné parametry nesplňují požadavky na obývací pokoj
- v ubytovacím zařízení musí být zřízena čajová kuchyňka

Byla podána písemná zpráva o odstranění/ prevenci zjištěných nedostatků ve lhůtě 14 dnů od doručení protokolu.

Proces odstranění nedostatků je dlouhodobým procesem. Obnáší další přístavbu budovy...

Paradoxně právě Krajská hygienická stanice v roce 2006 podala souhlasné stanovisko k projektové dokumentaci "Stavební úpravy objektu".

Krajské hygienická stanice v Mělníku se již dále k mé zprávě nevyjádřila.

- ✓ 20.4. 2016 - Českomoravský odborový svaz pracovníků školství - kontrolní činnost nad stavem BOZP

S výsledkem: **nápravná opatření a doporučení - žádná**

Další kontroly:

- ✓ 28. 4. 2016 - Metodická činnost v zařízení pro výkon ústavní nebo ochranné výchovy Diagnostického ústavu U Michelského lesa 222, Praha 4
- ✓ ve dnech 30.9. 2015, 8.12. 2015 a 18.5. 2016 proběhla návštěva zařízení ze strany Státního zastupitelství

9. Ekonomická část výroční zprávy o činnosti DD

I. Základní údaje o hospodaření DD

Základní údaje o hospodaření DD v tis. Kč		k 31. 12. 2015		k 30. 6. 2016	
		Činnost		Činnost	
		Hlavní	Doplňková	Hlavní	Doplňková
1.	Náklady celkem	7 881,903	-	3 809,565	-
2.	Výnosy celkem	7 910,603	-	30828,08	-
z toho	příspěvky a dotace na provoz (úč. 672)	7 215,135	-	3 506	-
	ostatní výnosy	695,468	-	224,702	-
3.	HOSPODÁŘSKÝ VÝSLEDEK před zdaněním	28 699,54	-	18 515,95	-

II. Přijaté příspěvky a dotace

Přijaté příspěvky a dotace v tis. Kč		k 31. 12. 2014
1.	Přijaté dotace na dlouhodobý majetek ze státního rozpočtu celkem (INV)	-
2.	Přijaté dotace na dlouhodobý majetek z rozpočtu kraje, včetně vrácených příjmů z pronájmu celkem (INV)	-
3.	Přijaté příspěvky a dotace na neinvestiční výdaje ze státního rozpočtu přes účet zřizovatele (MŠMT, MZ apod.) celkem (NIV)	5990,935
z toho	přímé vzdělávací výdaje celkem (UZ 33 353)	5 851,23
	z toho mzdové výdaje	4 245,383
	ostatní celkem ¹ (UZ 33 163, 33 160, 33 245 atd.)	139,705
	z toho 33052 - zvýšení platů - zvýšení tarifů	109,843
	z toho 33051- zvýšení odměňování pracovníků	29,862
	z toho	
4.	Přijaté příspěvky a dotace na neinvestiční výdaje z rozpočtu kraje celkem (NIV)	1 224,203
z toho	běžné provozní výdaje celkem (UZ 000)	1 224,203
	ostatní účelové výdaje celkem ¹ (UZ 001, 002, 003, 012, 014)	
	z toho	
	z toho	
	z toho	
5.	Z jiných zdrojů (MF, MZ, sponzorské dary, strukturální fondy EU, FM EHP/Norsko atd.)	147,809

Komentář k ekonomické části:

V roce 2015 jsme dosáhli zlepšeného hospodářského výsledku ve výši 29 tis. Kč. Ten byl převeden do rezervního fondu.

Hospodářského výsledku jsme dosáhli usilovnými úspornými opatřeními a použitím rezervního fondu ve výši 304 tis. Kč. Tyto finanční prostředky byly sponzorského charakteru a účelově věnované (rekrace dětí, úhrada dálničních známek, kadeřnický kufřík, rovnátka na zuby). Rezervní fond byl využit k účetní opravě - výsledek finanční kontroly - nesprávně zaúčtovaná výměna oken (investiční akce x oprava), a to ve výši 189 tis. Kč.

V roce 2015 jsme v rámci projektu Nadačního fondu TESCO a.s. „Pomáháme s Vámi“ obdrželi finanční dar ve výši 50 tis. Kč na dovybavení naší zahrady pro děti (nákup a instalace dětského hřiště Osborn včetně klouzačky a houpaček + pružinová houpačka).

V prvním pololetí 2016 máme zisk 19 tis. Kč. Zvýšené výdaje očekáváme počátkem školního roku, kdy jsou zvýšené náklady na školní pomůcky, vybavení do škol, jízdné dětí do škol apod. Úspory vznikly za prázdninové dny, především na potravinách, kdy poměrně hodně dětí bylo v době prázdnin umístěno mimo zařízení (u rodičů nebo na táborech, které byly uhrazeny sponzorskými dary). Dále dohadné položky za spotřebu energií byly vyšší než skutečná spotřeba. Proto věříme, že koncem roku náš hospodářský výsledek bude kladný.

10. Závěr

Kapacita zařízení je neustále naplněna. Dochází k časté obměně dětí. Očekáváme další odchody (přemístění, zrušení ústavní výchovy). V případě, že zařízení není zcela naplněno, jsou již volná místa „rezervována“ pro umístění nových dětí. Čeká se na Rozhodnutí soudů. Přicházející děti se ve většině případů nacházejí v neuspokojivém stavu – emočně labilní, často již psychiatricky medikované, školní zanedbanost, zanedbaná zdravotní péče – zkažený chrup, zanedbaná logopedická péče, apod.

Od roku 2015 se potýkáme s personální nestabilitou. Tři vychovatelky s pracovní smlouvou na dobu neurčitou jsou na mateřské a následně rodičovské dovolené. Jedna vychovatelka ukončila pracovní poměr v srpnu 2015 - odchod do starobního důchodu. V září 2015 nastoupily 2 nové vychovatelky, z čehož jedna v tříměsíční zkušební době na vlastní žádost odešla, druhá ukončila pracovní poměr po roce z osobních důvodů. Nové pracovnice jsou v zařízení na dobu určitou - za mateřskou a rodičovskou dovolenou. Návrat pedagogických pracovníků opět do pracovního procesu (pouze dvou) je předpokládán za 2 - 3 roky. Chod zařízení je však neustále zajištěn plným počtem pracovníků.

V Kralupech nad Vlt., říjen 2016

Bc. Jana Dubcová
ředitelka